



***SAINT-MICHEL, UN QUARTIER VIVANT  
AU CŒUR DE MONTRÉAL***

Un chantier de quartier contre  
la pauvreté et l'exclusion sociale

Rapport de la démarche collective de  
planification stratégique

**Novembre 2004**

Rédigé par : Chantal Grandchamp

Mis en page : Chantal Bissonnette

# Table des matières

En guise d'introduction

Première étape

Le quartier Saint-Michel adhère au Vibrant Communautés

Deuxième étape :

Mise en marche de la démarche de planification

- ◇ Coup d'œil sur les événements réalisés dans le cadre du Chantier
- ◇ Quelques éléments du diagnostic du quartier
- ◇ La vision d'avenir du quartier
- ◇ Les orientations prioritaires retenues
- ◇ D'autres orientations stratégiques

Troisième étape

L'élaboration d'un plan d'action visant la réduction de la pauvreté et de l'exclusion sociale

- ◇ Mandat des ateliers de travail sur les orientations prioritaires et stratégiques
- ◇ Démarche d'élaboration d'un plan de mobilisation (citoyens, gens d'affaires, intervenants et décideurs)
- ◇ Réflexion sur le mode de gouvernance de Vivre Saint-Michel en santé
- ◇ Les partenaires : type d'implication et rôle

Les prévisions budgétaires

L'organigramme actuel de Vivre Saint-Michel en santé

ANNEXES :

- 1- La petite histoire du quartier Saint-Michel
- 2- Vivre Saint-Michel en santé : son évolution et ses réalisations
- 3- Le diagnostic du quartier Saint-Michel
- 4- La vision d'avenir du quartier Saint-Michel
- 5- Composition des ateliers de travail / orientations prioritaires et stratégiques
- 6- Les organisations partenaires
- 7- La structure de fonctionnement de Vivre Saint-Michel en santé

## En guise d'introduction

### La démarche retenue comporte les principaux éléments suivants :

*Le Chantier de revitalisation urbaine et sociale du quartier Saint-Michel<sup>1</sup> vise à transformer le quartier en lui donnant une identité nouvelle dont l'affirmation progressive permettra une meilleure intégration des résidents à la vie sociale, économique et culturelle de leur milieu mais aussi une meilleure intégration du quartier dans la grande Ville de Montréal. Pour ce faire, Vivre Saint-Michel en santé<sup>2</sup>, l'organisme de concertation promoteur, a mobilisé les décideurs locaux et régionaux ainsi que des résidents du quartier pour se donner une vision commune, collective et stratégique de développement et identifier les grandes priorités d'intervention axées sur la réduction de la pauvreté et de l'exclusion sociale.*

Concrètement, c'est à l'automne 2003 que Saint-Michel s'est engagé à réaliser une démarche de planification stratégique de quartier; une première au Québec.

- ◇ Faire un diagnostic du quartier identifiant les forces et les faiblesses du milieu ainsi que les potentiels de développement.
- ◇ Élaborer collectivement une vision de développement visant la réduction de la pauvreté et de l'exclusion sociale.
- ◇ Identifier les principaux créneaux de développement et assurer la mise en œuvre de projets réalistes et stratégiques s'échelonnant sur une période de 3 à 5 ans.
- ◇ Évaluer la démarche menée et les résultats obtenus sur une base continue.
- ◇ Documenter la démarche, les projets retenus ainsi que les résultats obtenus et assurer leur diffusion à Montréal via les concertations locales et au Canada via l'initiative *Collectivités dynamiques*.

Les pages qui suivent décrivent les étapes franchies et à venir du Chantier de revitalisation urbaine et social du quartier Saint-Michel.

---

<sup>1</sup> Voir annexe 1 : La petite histoire du quartier Saint-Michel.

<sup>2</sup> Voir annexe 2 : Vivre Saint-Michel en santé : son évolution et ses réalisations.

## La première étape

*Le Tamarack Institute achemina un montant de 5000 \$ à Vivre Saint-Michel en santé pour couvrir des dépenses reliées à cette phase. Des liens plus étroits s'établissent avec les responsables du mouvement pancanadien.*

Au printemps 2003, Centraide du Grand Montréal faisait connaître à quelques leaders du quartier Saint-Michel à Montréal, l'existence d'un mouvement canadien, voué à la réduction de la pauvreté : Vibrant Communities.

Pris comme un signe du destin, il fut convenu sur le champ d'approcher les responsables de la Table de concertation du quartier : Vivre Saint-Michel en santé, afin de leur proposer de piloter une démarche exploratoire auprès de la communauté de Saint-Michel relativement à une affiliation aux Vibrant Communities et à leur implication dans une démarche visant la réduction de la pauvreté et de l'exclusion sociale.

C'est à l'hiver 2004, après quelques rencontres avec les responsables du Vibrant Communities et au terme de plusieurs consultations avec les représentants du milieu, que le conseil d'administration de Vivre Saint-Michel en santé (VSMS) mandatait son président à faire connaître au Tamarack Institute son intention de devenir une « Communauté dynamique » et de mettre sur pied une vaste démarche, impliquant l'ensemble des acteurs de la communautés dans un plan de réduction de la pauvreté et de l'exclusion sociale dans le quartier. M. Daniel Duranleau, coordonnateur de VSMS était nommé responsable des liens réguliers avec le mouvement des Vibrant Communities.

## La deuxième étape

*Un montant de 20 000 \$ est demandé à Tamarack Institute pour permettre à Vivre Saint-Michel en santé de terminer cette étape et de poursuivre son projet de devenir un « trail builder » en matière de lutte à la pauvreté et à l'exclusion sociale.*

Au printemps 2004, VSMS décidait de procéder rapidement et d'initier une démarche qui favoriserait la mise en place des conditions favorables à l'élaboration d'un plan efficace de réduction de la pauvreté et de l'exclusion sociale.

En juin 2004, un budget était adopté<sup>3</sup> et un chargé de projet était engagé pour le début de l'automne<sup>4</sup>.

Un comité de planification stratégique, réunissant 18 partenaires<sup>5</sup> était mis sur pied au début du mois de décembre et une démarche était adoptée.

---

<sup>3</sup> Vivre Saint-Michel en santé a adopté un budget de 106 000 \$ pour assurer la première étape du projet de revitalisation du quartier Saint-Michel. Ses bailleurs de fonds ont été, par ordre d'importance : Centraide du Grand Montréal, la Direction du développement social de la Ville de Montréal, le Cirque du Soleil et l'Arrondissement Villeray, Saint-Michel, Parc-Extension.

<sup>4</sup> Vivre Saint-Michel en santé a engagé M. Pierre Durocher comme coordonnateur contractuel de l'étape 2 du processus. M. Durocher a été le directeur fondateur du CLSC Saint-Michel et a dirigé cette institution de mai 1988 à octobre 2003. Il a été l'un des cinq membres fondateurs de VSMS en 1992 et a été membre du conseil d'administration de cette table de concertation pendant plus de onze ans, soit jusqu'en juin 2003.

<sup>5</sup> Le comité de planification stratégique mis sur pied, comprend un représentant de 18 partenaires issus des quatre grands secteurs : communautaire, institutionnel gouvernemental et des affaires (voir pages 9 et 10 : la liste des membres du comité planification stratégique et du comité des grands partenaires ainsi que l'annexe 5 : la liste des organisations partenaires).

La démarche, essentiellement, prévoyait, **avec la participation de nombreux partenaires du quartier; citoyens, résidents du quartier Saint-Michel et partenaires externes au quartier**, d'établir un consensus sur :

- ◇ un diagnostic de quartier, (i.e. les forces, les faiblesses, les opportunités);
- ◇ une vision du quartier (i.e. ce que le quartier devrait être dans dix ans);
- ◇ le choix des créneaux d'intervention qui seront à la base du plan d'action de réduction de la pauvreté et de l'exclusion sociale dans le quartier Saint-Michel (i.e. par où on commence pour réaliser notre vision);
- ◇ l'élaboration et l'adoption d'un plan d'action triennal.

Cette démarche a été planifiée sur une période de dix mois, soit du 1<sup>er</sup> mars au 31 décembre 2004. Les événements prévus à ce jour ont tous été réalisés. Ils ont bénéficié d'une grande participation de la part tant des partenaires que des citoyens et citoyennes du quartier.

#### **Coup d'œil sur les événements réalisés dans le cadre du Chantier :**

- ◇ **Lancement de la démarche du Chantier de revitalisation urbaine et sociale du quartier Saint-Michel** par M. Claude Bricault, président de Vivre Saint-Michel en santé et M. Paolo Tambourello, maire de l'arrondissement. Étaient présents 88 personnes issues de tous les milieux (communautaires, institutionnels, politiques, affaires, administratifs) tant de l'arrondissement Villeray/Saint-Michel/Parc-Extension, que de la grande Ville de Montréal, ainsi que des citoyens. Cet événement s'est tenu le 10 mars 2004.
- ◇ **Un premier grand rendez-vous de quartier** qui a réuni 200 personnes dont 35 % de résidents du quartier. Cet événement a permis de partager le plus récent profil sociodémographique du quartier Saint-Michel, de prendre connaissance des résultats d'un sondage effectué pour le compte du Chantier par Repère Communication Marketing auprès de 300 résidents du quartier et de faire une identification spontanée des forces et des faiblesses du quartier. Cet événement s'est tenu le 30 mars 2004.
- ◇ **L'atelier « En manches de chemise »** qui a réuni une quarantaine de leaders politiques, communautaires, institutionnels et des affaires du quartier ainsi que quelques partenaires externes avec cinq experts<sup>6</sup> reliés au domaine de la revitalisation urbaine. Cette rencontre a permis de se familiariser avec les clés de la revitalisation urbaine et de faire une première identification des types d'interventions souhaitables dans le quartier Saint-Michel. Cet événement s'est tenu le 22 avril 2004.

*Des événements mobilisateurs...*

*Une participation citoyenne remarquable...*

---

<sup>6</sup> Il s'agit de M. Gérard Divay de l'INRS-Urbanisation, de M. Jacques Bénard de Convergence, de M. Christian Yacarini de la Société de développement Angus, de M. Clément Guimont de la Caisse des travailleurs et travailleuses du Québec et de M. Jean-François Aubin de ECOF-Trois Rivières.

## Huit grandes faiblesses

- ◇ **Un deuxième grand rendez-vous de quartier** qui a réuni 195 personnes dont plus de 45 % de résidents du quartier. Ce deuxième événement a été l'occasion de partager un **diagnostic** (forces, faiblesses et opportunités) et une **vision** de quartier réalisés à partir des données colligées depuis le début du Chantier et de trois groupes de discussion (focus groups) tenus avec des résidents du quartier par Repère Communication. Les personnes présentes ont adhéré au diagnostic présenté (41 % « tout à fait d'accord » et 59 % « d'accord ») et à la vision du quartier Saint-Michel sur un horizon de dix ans (52 % « tout à fait d'accord » et 48 % « d'accord »). Cet événement a également permis aux personnes présentes d'identifier les trois faiblesses les plus importantes du quartier et les trois éléments de la vision qui sont les plus susceptibles de contrer la pauvreté et l'exclusion sociale. Cet événement s'est tenu le 16 juin 2004.
- ◇ **Un partenariat particulier entre VSMS et la TOHU - Cité des arts du cirque** est en marche dans le but de créer un bassin de résidents intéressés aux diverses activités favorisant le développement de leur quartier. Pour ce faire, ces deux organisations ont mis en commun leur liste de résidents participants à leurs activités respectives. Ils souhaitent ainsi qu'ils deviennent la base d'un nouveau tissu social animé par la revitalisation du quartier Saint-Michel. Ce travail a été amorcé en juillet dernier à l'occasion du premier spectacle présenté par la TOHU et qui était destiné gratuitement à la population et aux intervenants du quartier Saint-Michel, puis de son arrondissement.

### **Quelques éléments du diagnostic de quartier :**

Voici les huit grandes faiblesses identifiées au quartier Saint-Michel (avec des forces et des opportunités correspondantes)<sup>7</sup>. Rappelons que ces éléments sont le résultat d'une analyse des différentes données recueillies aux cours de la démarche avec les partenaires et les résidents du quartier.

#### ***Faiblesse no. 1***

Le faible revenu des individus et des familles du quartier :

- ◇ le revenu moyen de 10 000 \$ inférieur à celui des montréalais;
- ◇ 40 % des personnes vivent sous le seuil de faible revenu;
- ◇ le taux de chômage 3,3 % plus élevé qu'à Montréal;
- ◇ 39 % des locataires consacrent plus de 30 % de leurs revenus à se loger. Chez les propriétaires, c'est 26 %.

#### ***Faiblesse no. 2***

La faible qualité du logement, particulièrement dans les secteurs Est et Nord :

- ◇ il n'y a pas de données quantitatives fiables sur l'état du logement. Par ailleurs, le logement dans Saint-Michel est, un logement de moyen et de bas de gamme;

---

<sup>7</sup> Voir Annexe 3 : Présentation Power Point du Diagnostic du quartier Saint-Michel (les faiblesses, les forces et les opportunités).

- ◇ interrogés sur leur intention de rester dans le quartier, 37 % des résidents ont l'intention de déménager d'ici deux ans et 77 % d'entre eux prévoient quitter le quartier. Plusieurs raisons motivant ce choix sont liées au logement.

### **Faiblesse no. 3**

Le manque d'interaction entre les communautés culturelles et la société québécoise :

- ◇ 42 % de la population de Saint-Michel est née hors Québec;
- ◇ le quartier est au troisième rang des quartiers de Montréal où il y a le plus d'immigrants;
- ◇ à part l'école, peu de lieux d'interaction et d'intégration des immigrants à la société québécoise;
- ◇ une tension raciale émergente.

### **Faiblesse no. 4**

L'insécurité que ressentent les citoyens dans leur quartier le soir et la nuit :

- ◇ le sentiment de sécurité des citoyens qui est de 88 % le jour, tombe à 52 % le soir et la nuit (46 % dans le secteur Nord);
- ◇ parmi les causes : les gangs de rues, les activités de prostitution mais aussi : le manque de connaissance entre les communautés culturelles et le peu d'activités offerts aux jeunes;
- ◇ l'insécurité constitue la principale motivation pour quitter le quartier.

### **Faiblesse no. 5**

L'insuffisance des équipements et de l'offre d'activités sportives et culturelles pour les adultes, les enfants et les jeunes du quartier :

- ◇ le faible taux de satisfaction pour les activités sportives (49 %) et les activités culturelles (47 %);
- ◇ le taux de satisfaction à l'égard des parcs et terrains de jeux (68 %) et à l'égard des installations de sports et de loisirs (50 %);
- ◇ le plan d'urbanisme de l'arrondissement reconnaît un déficit en espaces verts et l'absence d'un centre communautaire et sportif dans le secteur Nord.

### **Faiblesse no. 6**

L'absence ou la faible implication des citoyens et des leaders locaux du milieu des affaires dans le développement du quartier :

- ◇ à peine quelques établissements d'affaires et très peu de citoyens dans les diverses instances de la concertation locale;
- ◇ il y a peu de contacts avec les décideurs régionaux, nationaux et les entrepreneurs externes au quartier;
- ◇ un essoufflement et un manque de relève de leaders locaux.

### **Faiblesse no. 7**

La désorganisation physique du territoire :

- ◇ les barrières physiques qui divisent et enclavent des parties du quartier;
- ◇ la fonction industrielle du quartier éparpillée en cinq sites différents dont trois considérés comme des sites anciens ou déstructurés;

- ◇ la fonction commerciale également éclatée et peu satisfaisante. 55 % des résidents disent faire leurs achats courants à l'extérieur du quartier;
- ◇ l'absence de rue commerciale dans le quartier.

**Fait à noter** : ce sont les jeunes (18–34 ans), les propriétaires et les gens plus instruits qui sont les plus nombreux à faire leurs achats à l'extérieur du quartier.

### **Faiblesse no. 8**

Le manque d'attrait et la mauvaise image du quartier :

- ◇ le quartier Saint-Michel est perçu par les résidents eux-mêmes, comme un quartier peu attrayant. Ce sont des raisons essentiellement d'ordre pratique qui ont attiré les résidents dont, particulièrement, le prix des maisons et des logements;
- ◇ les résidents savent que les gens de l'extérieur du quartier ont une opinion peu favorable de leur quartier. Dans le nord du quartier les résidents ne veulent pas dire qu'ils sont de Saint-Michel. Ils préfèrent dire qu'ils habitent le quartier Ahuntsic, situé juste au nord de Saint-Michel.
- ◇ dans ce contexte, le Cirque du Soleil et, de plus en plus la TOHU, lorsqu'ils sont connus, apparaissent comme les principaux éléments positifs qui attirent un regard sur le quartier Saint-Michel.

### **La vision d'avenir du quartier :**

Dans le cadre de la démarche, il semblait aussi essentiel de s'entendre sur une vision d'avenir. Celle-ci résume les éléments fondamentaux pour assurer la qualité de vie recherchée par les gens du quartier Saint-Michel. Brièvement, cette vision se définit comme suit :

- ◇ Saint-Michel, un quartier agréable à vivre, propice à la vie familiale et aux échanges multiculturels, une communauté active et solidaire qui se prend en main et qui contribue à l'essor de Montréal.<sup>8</sup>

De cette vision découle un ensemble d'éléments qui constituent autant de priorités d'action :

- ◇ un quartier propre et agréable à vivre;
- ◇ un milieu de vie tranquille et sécuritaire;
- ◇ des habitations adéquates, accessibles à différents budgets;
- ◇ des services diversifiés, de qualité et accessibles, particulièrement en matière de culture, sports, loisirs et de services commerciaux;
- ◇ des gens qui se forment, travaillent et gagnent un revenu suffisant pour subvenir à leurs besoins et à ceux de leur famille;
- ◇ une participation citoyenne et une concertation forte, inclusive et ouverte sur l'extérieur;
- ◇ des zones industrielles fortes;

*Saint-Michel un quartier vivant au cœur de Montréal...*

---

<sup>8</sup> Voir Annexe 4 : Une vision pour le quartier Saint-Michel dans laquelle se retrouve une description plus détaillée de la vision.

- ◇ Saint-Michel comme pôle d'attraction culturel et touristique.

### **Les créneaux d'intervention retenus**

Lors du deuxième grand rendez-vous de quartier, les participants ont été invités à voter sur les trois plus grandes faiblesses du quartier ainsi que sur les trois éléments de la vision qui ont l'impact le plus important sur la réduction de la pauvreté et de l'exclusion sociale. L'analyse des résultats a permis d'identifier trois créneaux d'intervention prioritaires.

#### **1. Des habitations adéquates, accessibles à différents budgets.**

L'intervention envisagée porte sur les quatre points suivants :

- ◇ la salubrité des logements;
- ◇ la rénovation de logements;
- ◇ la construction d'habitations;
- ◇ l'accès à la propriété.

#### **2. Des gens qui se forment, travaillent et gagnent un revenu suffisant pour subvenir à leurs besoins et à ceux de leurs familles.**

L'intervention envisagée porte sur les trois points suivants :

- ◇ développer une offre d'emplois disponibles et bien rémunérés;
- ◇ développer de la formation, plus spécifiquement dans les secteurs professionnel et technique;
- ◇ aider les familles à réduire leurs dépenses.

#### **3. Des services diversifiés, de qualité et accessibles, particulièrement en matière de culture, sports, loisirs et services commerciaux.**

a) Sur le plan du sports et loisirs, l'intervention envisagée porte sur les trois points suivants :

- ◇ la promotion de l'activité physique comme moyen d'optimiser le développement personnel et social;
- ◇ la révision complète de l'offre de services en matière de sport, loisir et culture;
- ◇ l'implantation de plateaux et d'installations sportives dans les différents secteurs du quartier.

b) Sur le plan commercial, l'intervention envisagée porte sur le point suivant :

- ◇ le développement de la rue Jarry comme principale artère commerciale.

### **Des orientations stratégiques**

À ces trois créneaux d'intervention prioritaires, s'ajoutent deux autres sujets hautement stratégiques pour le développement du quartier et largement liés à l'image que le quartier projette tant auprès de ses résidents qu'à l'extérieur du quartier. Il s'agit :

- ◇ d'un milieu de vie tranquille et sécuritaire;
- ◇ d'une participation citoyenne et une concertation forte, inclusive et ouverte sur l'extérieur.

*Le choix de créneaux d'intervention d'interventions porteurs de changements...*

## La troisième étape

*Dans le cadre de cette étape, un montant de 100 000 \$ est demandé à Tamarack Institute pour permettre à Vivre Saint-Michel en santé de devenir un « trail builder » et de démarrer ses actions en matière de lutte à la pauvreté et à l'exclusion sociale.*

Au cours de l'automne 2004, de nombreux partenaires, internes et externes au quartier, se sont mobilisés pour travailler à l'élaboration du plan d'action. L'analyse a été réalisée à partir du profil de quartier, du sondage et des groupes de discussions (focus group) menés auprès des citoyens du quartier, des forces et faiblesses identifiées lors des Grands rendez-vous de quartier.

En novembre, le plan d'action été déposé au conseil d'administration de Vivre Saint-Michel en Santé. Pour les mois à venir, il sera soumis à une consultation plus large au sein de la communauté micheloise.

### **Démarche d'élaboration du plan d'action :**

Dans le processus d'élaboration du plan d'action, le comité de planification stratégique a mis en place des groupes de travail<sup>9</sup> sur chacun des trois premiers créneaux d'intervention. Principalement, leur mandat consistait à :

- ◇ approfondir le diagnostic de la question étudiée;
- ◇ explorer des solutions apportées à des situations semblables ailleurs au Canada, aux Etats-Unis et en Europe;
- ◇ fixer des objectifs à atteindre en regard de la vision de quartier;
- ◇ proposer des pistes d'actions concrètes qui pourraient être incluses au plan d'action triennal du Chantier de revitalisation urbaine et sociale du quartier;
- ◇ identifier des sources de financement potentielles.

Deux autres groupes de travail effectuent actuellement la même démarche pour les orientations stratégiques. Une fois leur travail terminé (en décembre 2004), les pistes d'actions retenues seront intégrées au plan d'action. Spécifions que les résultats d'analyse de l'orientation « une participation citoyenne et une concertation forte, inclusive et ouverte sur l'extérieur » permettront d'identifier des mécanismes de mobilisation spécifiques pour favoriser la participation citoyenne et l'engagement des gens d'affaires (tant des individus que financièrement).

Un plan de communication est aussi en cours d'élaboration. Divers outils de promotion permettront ainsi de diffuser tant la démarche de planification que ses résultats auprès de l'ensemble de la communauté.

Les actions prévues au plan d'action commenceront à se mettre en place à partir de l'année 2005.

### **Les partenaires<sup>10</sup>**

À ce jour, on compte plus d'une quarantaine de partenaires impliqués activement dans la démarche du Chantier de revitalisation urbaine et sociale du quartier Saint-Michel. Ces partenaires se retrouvent dans

<sup>9</sup> Voir Annexe 5 : La composition des groupes de travail

<sup>10</sup> Voir Annexe 5 : Liste des organisations partenaires.

Voir Annexe 6 : Structure de fonctionnement.

## Comité de planification stratégique

deux comités distincts : le comité de planification stratégique et le comité des grands partenaires.

Mandat du comité : consiste à mener une réflexion sur l'état actuel du quartier afin d'en dégager les priorités à retenir dans un plan d'action stratégique de développement visant la réduction de la pauvreté et l'exclusion sociale.

### **Composition du comité :**

André Bergeron, conseiller en développement

#### **Santé publique**

Johanne Bergeron, agente de relation avec la communauté

#### **Commission scolaire de Montréal**

Léo Bricault, propriétaire

#### **Journal de Saint-Michel**

Danielle De Coninck

#### **Service de développement social de l'arrondissement**

Daniel Duranleau, coordonnateur

#### **Vivre Saint-Michel en santé**

Pierre Durocher, chargé de projet

#### **Chantier de revitalisation**

Esther Gagné, conseillère relation avec la communauté

#### **Cirque du Soleil**

Marie-Danielle Girouard, organisatrice communautaire

#### **CLSC Saint-Michel**

Chantal Grandchamp, conseillère en planification et en développement

#### **Centraide du Grand Montréal**

Hamid Kharti, directeur

#### **Mon resto Saint-Michel**

Paul Laporte, directeur relation avec la communauté

#### **Cirque du Soleil**

François Marquis, journaliste

#### **Journal communautaire Le Monde**

Soraya Martinez, conseillère relation avec la communauté

#### **TOHU**

Donald Médy, directeur

#### **Maison de la famille Saint-Michel**

Louise Meunier, directrice

#### **Centre aux adultes Gabrielle-Roy**

Céline Pépin, coordonnatrice

#### **1,2,3 GO! Saint-Michel**

Estelle Robitaille, agente de développement

#### **CDEC Centre-Nord**

Denis Sirois, directeur

#### **CDEC Centre-Nord**

Pierre Sabourin

Marie Vaillancourt, agente de développement

#### **Carrefour d'intégration Nord**

## Comité des grands partenaires

Mandat du comité : consiste à mettre à contribution leur expertise dans le but de soutenir la démarche et de favoriser son rayonnement et son réseautage.

### **Composition du comité :**

#### **Vivre Saint-Michel en santé**

- ◇ Claude Bricault, président
- ◇ Daniel Duranleau, coordonnateur
- ◇ Pierre Durocher, chargé de projet

#### **Cirque du Soleil**

- ◇ Esther Gagné, directrice par intérim, action sociale et développement international

#### **Ville de Montréal**

- ◇ Marc Boucher, directeur sécurité du revenu et du développement social
- ◇ Suzanne Laferrière, conseillère en développement de l'habitation
- ◇ Pierre Morin, directeur des sports, des loisirs et du développement social
- ◇ Paolo Tamburello, maire de l'arrondissement et conseiller du district Saint-Michel
- ◇ Frank Venneri, conseiller du district Jean-Rivard

#### **Agence de développement de réseaux locaux de services de santé et de services sociaux**

- ◇ Dr. Richard Lessard, directeur de la santé publique

#### **Fondation McConnell**

- ◇ Katharine Pearson, directrice des programmes

#### **Corporation de développement économique communautaire Centre-Nord**

- ◇ Denis Sirois, directeur général

#### **Caisse populaire Saint-Michel**

- ◇ Louise Charbonneau, directrice

#### **Québec en forme**

- ◇ Bernard Turbide, agent de développement

#### **YMCA de Montréal**

- ◇ Stéphane Vaillancourt, directeur général

#### **Observateur**

- ◇ Olivier Foucher, président Diagonart, Conseil aux entreprises et organisations publiques

#### **Centraide du Grand Montréal**

- ◇ Michèle Thibodeau-DeGuire, présidente et directrice générale
- ◇ Lyse Brunet, vice-présidente – Développement social
- ◇ Pierre-Marie Cotte, vice-président - Philanthropie
- ◇ Claude Masse, directeur, service d'allocation et d'analyse sociale
- ◇ Chantal Grandchamp, conseillère en planification et en développement

- ◇ Odette Viens, conseillère en planification et en développement

Centraide du Grand Montréal et la Ville de Montréal portent un intérêt particulier aux initiatives de quartier qui mènent une démarche structurée, inclusive et concertée axée sur la réduction de la pauvreté et de l'exclusion sociale. Ils considèrent ces milieux comme une plate forme d'apprentissage qui serviront d'exemples pour la démarche de développement local de d'autres quartiers montréalais. C'est dans cet esprit qu'ils jouent un rôle de soutien de premier plan.

*Un soutien particulier de Centraide du Grand Montréal et de la Ville de Montréal...*

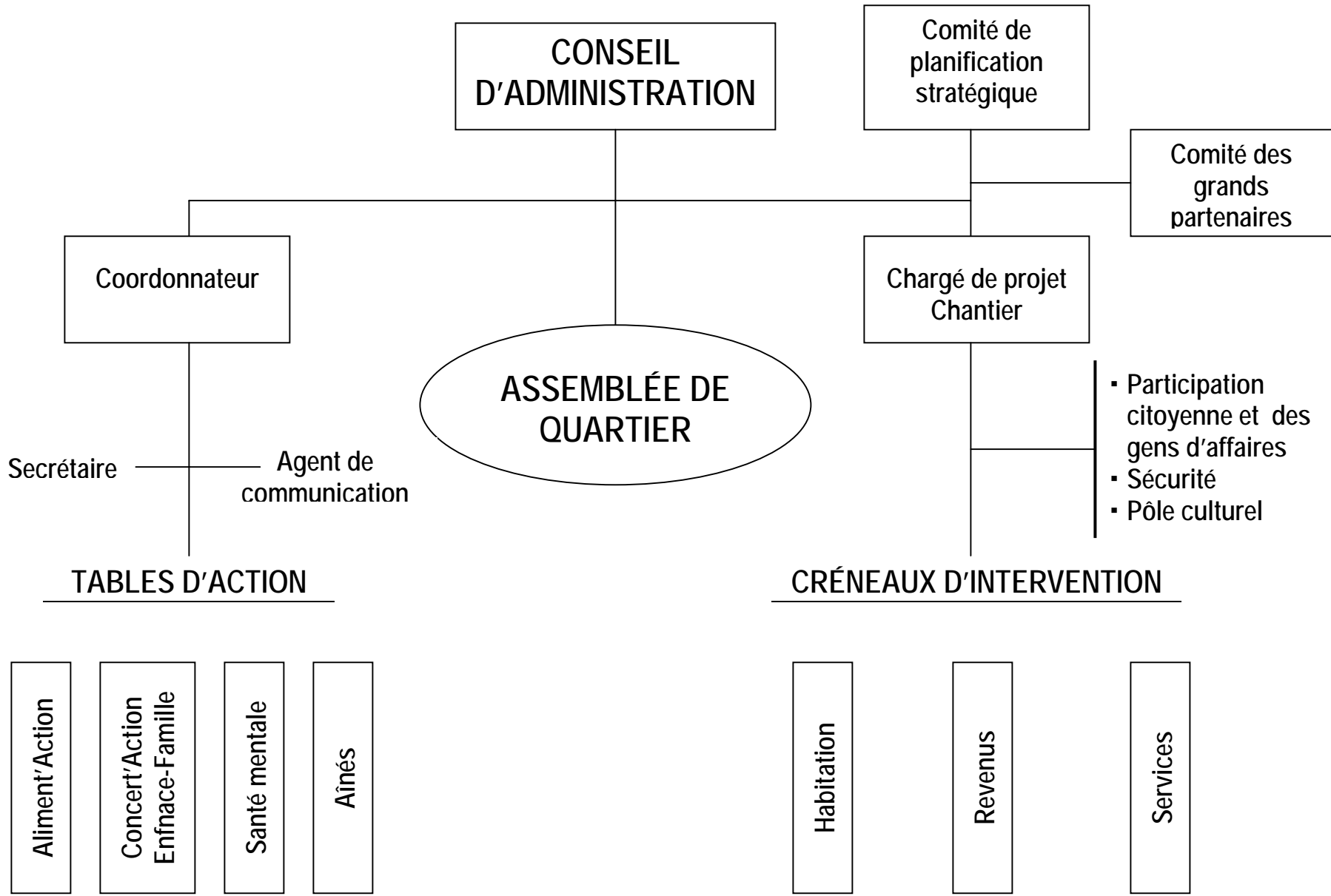
#### **Centraide du Grand Montréal :**

- ◇ En 2001, Tamarack Institute approche Centraide afin de lui faire connaître les buts de l'initiative Vibrant Communities. Après quelques rencontres, Centraide contacte des représentants de la Ville pour les sensibiliser à leur tour. En 2002, Centraide et la Ville de Montréal participent à l'assemblée de la fondation du Vibrant Communities. Au cours de l'automne, il apparaît évident qu'il serait préférable d'associer un quartier à cette initiative. Centraide évalue l'ensemble des tables de concertation locales soutenues par le programme de développement social local. Vivre Saint-Michel en santé semble l'organisme de concertation prêt à s'engager dans cette aventure. À partir de ce moment, Centraide a assuré un soutien constant au quartier Saint-Michel : allocation de fonds, accompagnement régulier au chargé de projet pour l'élaboration des différents outils de planification, d'animation et de promotion et développement de liens significatifs avec des partenaires publics, privés et des organisations de recherche. À cet effet, le support de Centraide a permis d'associer deux grands donateurs à la démarche de planification de VSMS ainsi que des instances telles que l'INRS-Urbanisation et la Santé publique pour le volet évaluation et l'ARUC-Économie sociale qui mène actuellement une recherche sur les quinze ans d'activité de la Table de concertation Vivre Saint-Michel en santé.

#### **Le service de développement social de la Ville de Montréal :**

- ◇ La Ville de Montréal a mis sur pied un programme pilote de revitalisation urbaine et sociale dans trois quartiers. Il s'agit de Lachine, Côte Saint-Paul et Centre-Sud. Reconnaisant les principes de l'initiative du Vibrant Communities ainsi que la démarche du quartier Saint-Michel, la Ville a décidé d'élargir son soutien à ce territoire. En conséquence, elle contribue financièrement à la démarche du quartier Saint-Michel et l'a intégré dans le groupe de recherche de l'INRS-Urbanisation qui évalue actuellement la démarche des projets pilotes en revitalisation urbaine. **Quant à l'arrondissement Villeray/St-Michel/Parc Extension**, il s'associe à la démarche du quartier Saint-Michel et le soutien à plusieurs égards : soutien financier, réalisation du portrait de quartier et participation active de plusieurs de ses fonctionnaires.

# Organigramme de Vivre Saint-Michel en santé



À noter : Pour assurer l'opérationnalisation et le suivi du plan d'action, le comité de planification stratégique se transformera en comité de pilotage.

## La petite histoire du quartier Saint-Michel

- ◇ À l'origine, Saint-Michel est considéré comme un territoire prospère grâce à la présence des carrières Miron et Francon qui offrent un potentiel d'emploi et de développement incontestable.
- ◇ Après la deuxième guerre mondiale, Saint-Michel se développe rapidement. En 18 ans, sa population passe de 6 000 à 68 000 habitants. L'aménagement du territoire se fait sans plan d'urbanisme. En conséquence, les secteurs d'habitation, densément peuplés, se retrouvent enclavés entre des barrières physiques importantes (carrières et autoroute) et cohabitent avec des industries et des commerces.
- ◇ À partir du milieu des années 60, les nuisances se multiplient avec le début des activités d'enfouissement de déchets dans la carrière Miron et le dépôt des neiges usées dans la carrière Francon.
- ◇ Depuis le début des années 80, la population se diversifie considérablement. Aujourd'hui, Saint-Michel se situe au troisième rang des quartiers les plus multi-ethniques de Montréal.
- ◇ Depuis son annexion à Montréal (1968), le quartier Saint-Michel s'est progressivement détérioré. Il compte aujourd'hui parmi les quartiers les plus pauvres de Montréal.

## Vivre Saint-Michel en santé : Son évolution et ses réalisations

C'est dans le milieu des années 80 que la communauté de Saint-Michel fait ses premiers pas en matière de concertation locale. Ce n'est toutefois qu'en 1992 que l'on met en place une structure formelle, appelée *Vivre Saint-Michel en santé*. Ce nouveau modèle de mobilisation permettra au quartier de réaliser un grand rêve; mettre Saint-Michel sur la carte. La création d'une telle instance de concertation devenait une nécessité pour mobiliser la communauté, partager les connaissances du milieu, élaborer des stratégies de développement visant l'amélioration de la qualité de vie du milieu et ainsi se faire connaître et reconnaître comme un quartier où il se passe des choses positives et valables.

En 1992, plusieurs priorités d'action sont retenues (familles, jeunes, aînés, environnement, développement économique, alimentation, relations interculturelles, sécurité, logement, transport, etc.). Des comités de travail composés de représentants de divers réseaux et secteurs d'intervention travailleront à de multiples projets.

Aujourd'hui, après plus de quinze ans de travail en concertation, les réalisations sont nombreuses :

- ◇ le réseau communautaire a triplé;
- ◇ les intervenants ont développés entre eux un bon niveau de respect et de confiance mutuelle;
- ◇ Saint-Michel a été accepté à plusieurs reprises pour des projets à éditions limitées (*Naître égaux et grandir en santé, 1,2,3 GO!, Lire et écrire, Quartiers sensibles, Québec en forme*);
- ◇ l'amélioration de la sécurité, des équipements et de l'entretien dans les parcs;
- ◇ la fin, au terme d'une longue bataille, de l'enfouissement des déchets putrescibles dans la carrière Miron, ce qui a favorisé la venue du *Cirque du Soleil* aux abords de cette carrière;
- ◇ plusieurs projets structurants sont en cours (TOHU, développement d'un site de caravaning dans la carrière Saint-Michel (ancienne carrière Francon), développement de résidences pour les personnes en perte d'autonomie et de coopératives d'habitation pour les familles);
- ◇ le quartier est cité en exemple pour sa concertation et ses réalisations et on vient de la Belgique, de la France et de l'Afrique du sud, pour le visiter.

Toutefois, force est de constater que malgré d'importantes améliorations la pauvreté persiste dans le quartier. Fiers de ce qui a été accompli au cours des quinze dernières années, les membres de *Vivre Saint-Michel en santé* rêvent maintenant d'un quartier où la pauvreté et l'exclusion sociale seraient en recul constant, où la diversité culturelle deviendrait une richesse, où les familles et les jeunes auraient une plus grande place et un meilleur avenir. Bref, un quartier attrayant, où l'on peut prendre racine et s'épanouir.

C'est en toute connaissance de cet objectif que Centraide approche en 2002 des membres de *Vivre Saint-Michel en santé* pour les informer d'une initiative pancanadienne *Collectivités dynamiques* et sonder leur intérêt à s'associer à ce mouvement.

À l'hiver 2003, *Vivre Saint-Michel en santé* annonce officiellement son adhésion à *Collectivités dynamiques*. Le coordonnateur de VSMS devient l'agent de liaison du quartier et à ce titre, participe aux téléconférences mensuelles organisées par l'initiative *Collectivités dynamiques*. Une vingtaine de représentants du milieu (arrondissement, CLSC, CDEC, journal local, Cirque du Soleil, TOHU, et plusieurs groupes communautaires) se sont engagés à définir la démarche de réflexion, de planification et de promotion à suivre. S'ajoutent de nombreux partenaires régionaux de divers horizons.

**Diagnostic du quartier Saint-Michel :**

**faiblesses  
forces  
et  
opportunités**

Cette annexe vous sera transmise dans un autre document sous forme  
Power Point

**Vision d'avenir  
du quartier Saint-Michel**

Cette annexe vous sera transmise dans un autre document sous forme  
Power Point

## La composition des groupes de travail

### Créneau d'intervention :

Des gens qui se forment, travaillent et gagnent un revenu suffisant pour subvenir à leurs besoins et à ceux de leur famille

### Membres de l'Atelier :

Duranleau, Daniel, Coordonnateur de VSMS, Responsable de l'Atelier  
Jean-Luc Ratel, Secrétaire de l'Atelier

Corporation de Développement Économique Communautaire Centre Nord	Denis Sirois, directeur général Estelle Robitailles, professionnelle
Commission scolaire de Montréal – Direction de la formation des adultes	Louise Lemieux, directrice du Centre Gabrielle-Roy
Commission scolaire de Montréal -formation professionnelle	Pierre Bélanger, directeur Carole Gaudet, professionnelle
Maison de la famille	Yves Pellerin, professionnel
Centre Local D'emploi Saint-Michel	Marguerite Orban, directrice, Hélène Sauvé, professionnelle
Ressources humaines Canada	Mélanie Lottinville, professionnelle
Ville de Montréal, arrondissement Villeray, Saint-Michel, Parc Extension	Louis Bénard Commissaire industriel de l'arrondissement
Maison des Jeunes par la Grande porte	Madeleine Lagarde, directrice Buffet Insère-Jeunes
Objectif jeunesse	Serge Caron, responsable du secteur Saint-Michel
YMCA-programme-emploi	Mme Lévesque, professionnelle
Direction culture sport et loisir, arrondissement Villeray, Saint-Michel, Parc Extension	Danielle de Coninck, professionnelle
Camping Montréal	Léo Bricault, président
Caisse de travailleurs et travailleuses du Qc	Jean Bergevin, professionnel,
Chantier d'économie Sociale	Jacques Charest, professionnel
Centre d'achat le Boulevard	Michel Lauzon, directeur

**Créneau d'intervention :**

Des logements adéquats, accessibles à différents budgets

**Membres de l'Atelier :**

Lancôt, Louise, Directrice Groupe CDH, Responsable de l'Atelier

Jean-Luc Ratel, Secrétaire de l'Atelier

Arrondissement Villeray, Sanit-Michel, Parc Extension	Frank Venneri, Conseiller municipal du district Jean-Rivard
Arrondissement Villeray, Sanit-Michel, Parc Extension	Benoît Lacroix, Directeur du Service d'urbanisme de l'arrondissement Marie-Claude Besner, professionnelle
Analyste conseil en habitation	Allan Gaudreault
Citoyen	Roger Dionne, bénévole de l'habitation sociale
Citoyenne	Assya Bendeddouch, architecte
Citoyenne	Danielle Lafranchise, résidente
Conception Rachel-Julien	Denis Robitaille, entrepreneur
Groupe Conseil en Développement de l'Habitation (CDH)	Marco Monza, professionnel
Groupe de Ressource Technique (GRT Bâtir son quartier)	Jean-François Panteix, professionnel
Caisse des travailleurs et travailleuses du QC	Daniel Fortin
Caisse Populaire Saint-Michel	Nathalie Brisson, directrice adjointe
Direction culture, sport, loisir et développement social de l'arrondissement	Danielle de Connick, professionnelle
Filaction	Colin Bérubé
Office Municipal d'Habitation	Robert Macrous, responsable de secteur
Service de l'Habitation de la Ville	Suzanne Laferrière, professionnelle
Société d'Habitation de Montréal (SHDM)	Marcel Lebel
Société d'Habitation du Québec (SHQ)	Paul Masse

**Créneau d'intervention :**

Des services diversifiés, de qualité et accessibles

**Membres de l'Atelier :**

John Richardson, Conseiller au directeur, Responsable du comité

Jean-Luc Ratel, Secrétaire du comité

Arrondissement Villeroy Saint-Michel Parc Extension	Stéphane Chénier, chef de la division du district Saint-Michel Nathalie Vaillancourt, professionnelle Isabelle Acuncao, chef de division de l'arrondissement : culture et bibliothèque Julie Lemay, professionnelle
Centre des aînés Saint-Michel-Rosemont	Danielle Corbeil, directrice générale
Centre de loisir René-Goupil	Sylvie Pronovost, directrice
École François-Perreault	Annie Lamarre, directrice adjointe
École Louis-Joseph-Papineau	Jean-Pierre Filion, directeur
Québec en forme (programme de la Fondation Lucie et André Chagnon)	Lisa Charland, professionnelle
La TOHU, Cité des Arts du Cirque	Soraya Martinez
Le Cirque du Soleil	Esther Gagné, directrice par intérim, Affaires sociales et internationales
Loisir centre-nord	Claude Bricault, président Carole-F Beaudin, bénévole
Maison de la famille	Yves Pellerin, professionnel
Maison d'Haïti	Marjorie Villefranche, directrice adjointe
Parti libéral du Québec – comté de Viau	Jack Morency, président
YMCA de Montréal	Benoît Tremblay, directeur de la fondation du YMCA de Montréal

## Les organisations partenaires

### ***Institutionnels***

- ◇ Arrondissement Villeray/Saint-Michel/Parc-Extension
- ◇ Carrefour d'intégration Nord du ministère des relations avec le citoyen et de l'immigration (MRCI)
- ◇ Centre local d'emploi (CLE)
- ◇ CLSC et CHSLD Saint-Michel
- ◇ Centre aux adultes Gabrielle-Roy
- ◇ Commission scolaire de Montréal (regroupements 6)
- ◇ Direction de la santé publique
- ◇ École secondaire Louis-Joseph-Papineau

### ***Communautaires***

- ◇ Centre éducatif communautaire
- ◇ René-Goupil
- ◇ CDEC Centre Nord
- ◇ 1,2,3 Go! Saint-Michel
- ◇ Journal Le monde
- ◇ Maison de la famille
- ◇ Maison d'Haïti
- ◇ Mon Resto Saint-Michel
- ◇ PARI Saint-Michel
- ◇ Vivre Saint-Michel en santé

### ***Milieu des affaires***

- ◇ Caisses populaires Desjardins
- ◇ Journal de Saint-Michel

### ***Culturels***

- ◇ Cirque du Soleil
- ◇ TOHU

### ***Financiers***

- ◇ Arrondissement Saint-Michel / Villeray / Parc Extension
- ◇ Centraide du Grand Montréal
- ◇ Cirque du Soleil
- ◇ Ville de Montréal (service de développement social)
- ◇ Collectivités dynamiques

## Structure de fonctionnement

*Vivre Saint-Michel en santé* est le promoteur et le porteur du *Chantier de revitalisation urbaine et sociale du quartier Saint-Michel*. VSMS est la table de concertation créée en 1992 qui regroupe des membres du milieu provenant de divers réseaux et secteurs d'intervention ainsi que de citoyens. Pour assurer une démarche de qualité, le milieu a adopté la structure de fonctionnement suivante :

- ◇ **Conseil d'administration de VSMS :** ⇒ Instance administrative et décisionnelle.
- ◇ **Assemblée de quartier de VSMS :** ⇒ Adopte les orientations et les priorités sur les grands enjeux de quartier.
- ◇ **Coordonnateur :**
  - ⇒ Assure les opérations courantes du mouvement VSMS
  - ⇒ Assure le lien entre VSMS et l'initiative *Collectivités dynamiques*.
- ◇ **Chargé de projet du chantier contre la pauvreté et l'exclusion sociale :**
  - ⇒ Élabore et anime la démarche.
  - ⇒ Mobilise les partenaires et la communauté.
  - ⇒ Assure l'organisation des événements.
  - ⇒ Propose des pistes et le plan d'action.
  - ⇒ Assure l'évaluation du projet.
- ◇ **Comité de planification stratégique :**
  - ⇒ Adopte les orientations de la démarche.
  - ⇒ Participe à l'organisation des événements.
  - ⇒ Propose le plan de développement sur trois ans.
- ◇ **Les partenaires :**
  - ⇒ Participent à la démarche.
  - ⇒ Mettent à contribution leur expertise.
  - ⇒ Contribuent financièrement.
  - ⇒ Assurent le rayonnement du projet.
- ◇ **La population :**
  - ⇒ Participe aux événements de la démarche.

S:\Allocation de fonds\Comités\Soutien au dév. des communautés\Projets financés\Tables de quartier\Quartier en Santé\Vivre Saint-Michel en santé\année 2004-2005\Projet Saint-Michel-Demande fin. Vibrant-novembre 2004 finale.doc

